

Komenda Powiatowa Policji w Świdnicy



*Ocena stanu bezpieczeństwa
i porządku publicznego
na terenie miasta i gminy Świdnica
za 2014 rok*

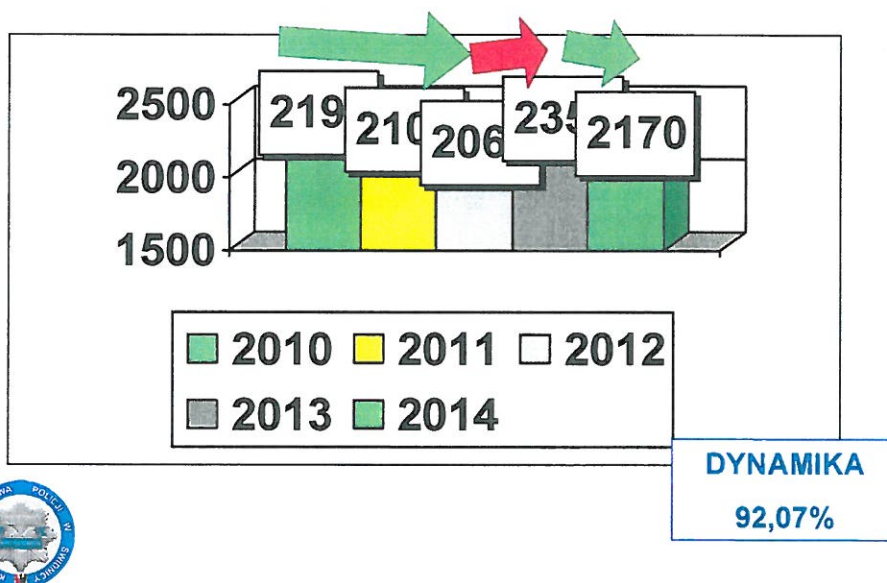
I. Ogólna charakterystyka przestępczości

a) - przestępstwa ogółem.

Komenda Powiatowa Policji w Świdnicy nie prowadzi oddzielnej statystyki dla zdarzeń oraz przedsięwzięć podejmowanych osobno na terenie Miasta Świdnica i na terenie Gminy Świdnica. Z tego powodu wszelkie dane podawane w poniższej ocenie dotyczą terenu Miasta i Gminy łącznie. Szacunkowo można przyjąć, iż 10 do 15% zdarzeń oraz osiągniętych wyników dotyczy terenów wiejskich, a pozostałe zanotowano na terenie Miasta Świdnica.

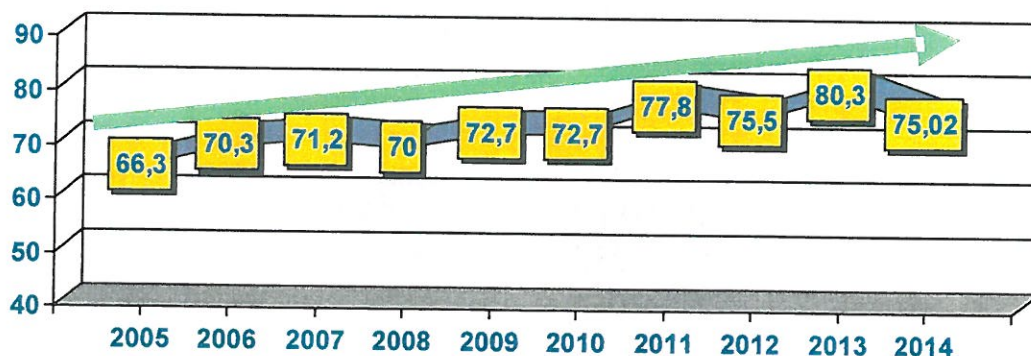
W roku 2014 wszczęto ogółem w Komendzie Powiatowej Policji w Świdnicy (dla miasta i gminy) 2170 postępowań przygotowawczych, podczas gdy w roku 2013 odpowiednio ich liczba wynosiła 2357, co dało dynamikę na poziomie 92,07% (mniej o 187). (tendencję malejącą w tym obszarze odnotowana została we wszystkich jednostkach Policji poza Posterunkiem Policji w Marcinowicach, gdzie wszczęto o 11 postępowań więcej).

STAN PRZESTĘPCZOŚCI NA TERENIE MIASTA I GMINY ŚWIDNICA PRZESTĘPSTWA OGÓŁEM (WSZCZĘTO)



W przestępstwach stwierdzonych natomiast dynamika wyniosła 75,55% - stwierdzono ogółem 3127 przestępstw, tj. aż o 1012 mniej, niż w roku 2013.

SKUTECZNOŚĆ WYKRYWCZA POLICJI NA TERENIE MIASTA I GMINY ŚWIDNICA W LATACH 2005 - 2014

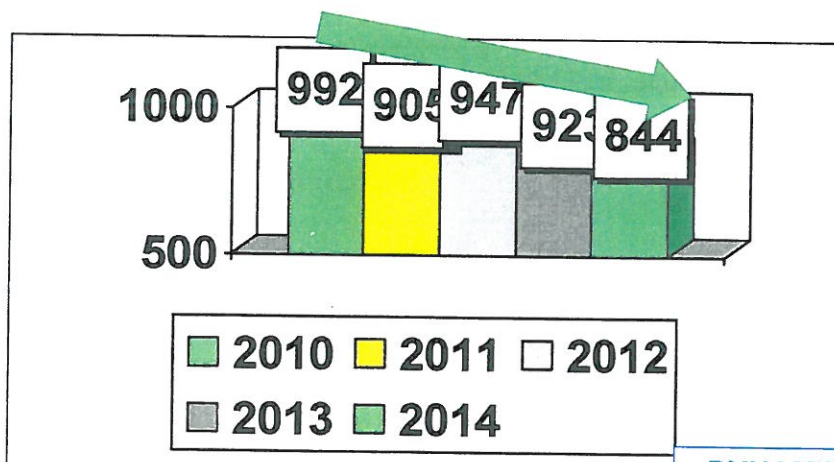


■ WSKAŹNIK WYKRYWALNOŚCI OGÓLNEJ

Poziom wykrywalności ogólnej zmalał o 5,29 punktu procentowego i ukształtował się na poziomie 75,02% (80,31% w roku 2013).

I. Ogólna charakterystyka przestępczości - b) przestępstwa w 7 wybranych kategoriach.

STAN PRZESTĘPCZOŚCI NA TERENIE MIASTA I GMINY ŚWIDNICA PRZESTĘPSTWA Z 7 WYBRANYCH KATEGORII (WSZCZĘTE)



■ 2010 ■ 2011 □ 2012
■ 2013 ■ 2014

DYNAMIKA
91,44%



Ilość przestępstw wszczętych w wybranych 7 kategoriach (*bójka i pobicie, razem kradzież cudzej rzeczy i kradzież samochodu, kradzież z włamaniem, razem przestępstwa rozbójnicze, uszkodzenie rzeczy, uszczerbek na zdrowiu*) w omawianym okresie zmalała o 79 w stosunku do roku 2013, co w efekcie dało dynamikę 91,44%.

Poniższa tabela prezentuje wykrywalności dla samej Komendy Powiatowej oraz dla całego powiatu świdnickiego w latach 2013 i 2014:

Jednostka	Wskaźnik wykrywalności przestępstw w 7 kategoriach		Wskaźnik wykrywalności przestępstw kryminalnych		Ogólny wskaźnik wykrywalności	
	2013	2014	2013	2014	2013	2014
KPP Świdnica	44,14	41,98	63,18	62,37	80,31	75,02
Razem POWIAT	48,33	47,13	65,23	65,38	78,98	74,61

Odnotowano zmniejszenie wykrywalności przestępstw nie tylko na terenie miasta i gminy Świdnica ale również ogółem w całym powiecie świdnickim.

Spowodowane było to przede wszystkim spadkiem efektywności w wykrywalności przestępstw w grupie przestępstw z 7 wybranych kategorii (*spadek o 2,16% dla KPP Świdnica*) oraz w grupie przestępstw gospodarczych (*spadek o 4,45% dla KPP Świdnica*).

Innym istotnym czynnikiem mającym wpływ na ilość przestępstw wszczętych, stwierdzonych oraz na wskaźnik wykrywalności było podwyższenie kwoty rozgraniczającej czynu zabronione na przestępstwo i wykroczenie z 250 zł na 420 zł.

Natomiast w grupie pozostałych przestępstw podobny efekt dała zmiana kwalifikacji prawnej czynów opisanych poprzednia w art. 178a § 2 kk – nietrzeźwy kierujący rowerem. Dla tej kategorii nastąpił również spadek ilości osób zatrzymanych na gorącym uczynku popełnienia tego przestępstwa.

W celu zobrazowania rezultatów uzyskanych przez Policję poniższa tabela prezentuje ilości przestępstw wszczętych oraz wskaźnik wykrywalności z 7 wyróżnionych kategorii na terenie miasta i gminy Świdnica w latach 2013 i 2014:

Kategorie przestępstw	Wszczęte		Wskaźnik wykrywalności	
	2013	2014	2013	2014
Bójka i pobicie	19	24	84,2	80,0
Kradzież mienia	452	362	38,8	37,5
w tym kradzieże samochodów	16	16	15,8	27,8
Kradzież z włam.	147	185	45,3	38,1
Rozboje	35	50	72,0	68,2
Uszkodzenie ciała	41	63	88,1	75,5
Uszkodzenia mienia	229	161	37,8	31,7
7 kategorii	923	844	44,1	41,2

W ocenianym roku na ogólną liczbę 844 przestępstw stwierdzonych z kategorii wyróżnionych na terenie miasta i gminy Świdnica wykryto 398, co pozwoliło na osiągnięcie wskaźnika wykrywalności na poziomie 41,2%.

II. Praca pionu prewencji.

1. Dynamika przestępczości.

Realizację zadań pionu prewencji można odnieść przede wszystkim do głównego zadania dotyczącego poprawy stanu bezpieczeństwa obywateli powiatu świdnickiego poprzez ograniczenie przestępstw w kategoriach: rozboje, bójki i pobicia, uszkodzenia ciała, kradzieże mienia, kradzieże pojazdów oraz włamania.

Stan przestępczości w powyższych kategoriach na terenie Świdnicy (miasta i gminy) przedstawia się następująco:

Przestępstwa przeciwko życiu i zdrowiu:

JEDNOSTKA	ROZBOJE		
	2013	2014	DYN.
ŚWIDNICA	28	47	167,86%
POWIAT	47	61	129,79%

JEDNOSTKA	BÓJKI I POBICIA		
	2013	2014	DYN.
ŚWIDNICA	16	17	106,25%
POWIAT	35	27	77,14%

JEDNOSTKA	USZKODZENIA CIAŁA		
	2013	2014	DYN.
ŚWIDNICA	21	29	138,10%
POWIAT	35	42	120,00%

Dla przestępstw tego rodzaju można zaobserwować wyraźny wzrost przede wszystkim w odniesieniu do rozbojów oraz w mniejszym zakresie uszkodzeń ciała.

W kategorii bójka i pobicie dynamika wyniosła 106,25% jednak w liczbach bezwzględnych przyrost jest bardzo niewielki, bo tylko o jedno zdarzenie.

Podobnie jest w kategorii uszkodzenie ciała. Tutaj wzrost o 8 zdarzeń spowodował wzrost dynamiki do wartości 138,1%.

Największy wzrost odnotowano w przestępstwach rozbójniczych. Dynamika na poziomie 167,86% oraz w liczbach bezwzględnych wzrost o 19 zdarzeń powoduje konieczność zwiększenia nacisku na ujawnianie ich i zatrzymywanie sprawców oraz zapobieganie popełnianiu tego typu przestępstw celem zwiększenia bezpieczeństwa mieszkańców Świdnicy w przyszłych latach.

Przestępstwa przeciwko mieniu:

JEDNOSTKA	USZKODZENIA MIENIA		
	2013	2014	DYN.
ŚWIDNICA	171	141	82,46%
POWIAT	230	192	83,48%

JEDNOSTKA	KRADZIEŻE Z WŁAMANIEM		
	2013	2014	DYN.
ŚWIDNICA	149	190	127,52%
POWIAT	303	334	110,23%

JEDNOSTKA	KRADZIEŻE MIENIA		
	2013	2014	DYN.
ŚWIDNICA	438	380	86,76%
POWIAT	641	557	86,90%

JEDNOSTKA	W tym: KRADZIEŻE SAMOCHODÓW		
	2013	2014	DYN.
ŚWIDNICA	20	20	100,00%
POWIAT	33	32	96,97%

Ogólnie w ww. kategorii nastąpił spadek ilości przestępstw. Zwiększenie kwoty granicznej z 250 do 420 zł miało niewątpliwy wpływ na spadek ilości uszkodzeń mienia i kradzieże.

Niemniej jednak nastąpił wzrost ilości włamań o 41 zdarzeń. Kategoria ta jest drugim kierunkiem działań KPP w Świdnicy na najbliższe lata w celu zwiększenia bezpieczeństwa w tym zakresie.

Poniżej przedstawiamy tabelę obrazującą dynamikę przestępczości w powyższych kategoriach w poszczególnych jednostkach Policji całego powiatu świdnickiego (dane z systemu KSIP):

JEDNOSTKA	OGÓLEM 7 KATEGORII		
	2013	2014	DYN.
ŚWIDNICA	823	804	97,69%
ŚWIEBODZICE	174	164	94,25%
STRZEGOM	116	98	84,48%
ŻARÓW	100	75	75,00%
JAWORZYNA ŚL.	35	25	71,43%
MARCINOWICE	16	24	150,00%
DOBROMIERZ	27	23	85,19%
POWIAT	1291	1213	93,96%

Analizując powyższe dane należy stwierdzić, że główne zadanie, tj. ograniczenie przestępczości w wymienionych kategoriach zarówno na terenie miasta i gminy Świdnica, jak i na terenie powiatu zostało zrealizowane – zanotowano spadek liczby przestępstw najbardziej dokuczliwych społecznie, na które ma wpływ pełnienie służby patrolowej.

Jednocześnie ograniczeniu ilości zdarzeń przestępczych towarzyszył dość wyraźny spadek ilości sprawców zatrzymanych na gorącym uczynku przez funkcjonariuszy Policji świdnickiej, który przedstawiono w poniższych tabelach.

JEDNOSTKA	ZATRZYMANIA NA "GORĄCYM UCZYNKU" OGÓLEM			
	2013	2014	RÓŻN	DYN.
ŚWIDNICA	679	514	-165	75,70%
ŚWIEBODZICE	236	195	-41	82,63%
STRZEGOM	317	214	-103	67,51%
ŻARÓW	78	70	-8	89,74%
JAWORZYNA ŚL.	91	42	-49	46,15%
MARCINOWICE	39	35	-4	89,74%
DOBROMIERZ	50	31	-19	62,00%
POWIAT	1490	1101	-389	73,89%

Ta negatywna tendencja jest zauważalna we wszystkich jednostkach Policji całego powiatu. Należy zaznaczyć, że olbrzymi wpływ na taką dynamikę miało zwiększenie kwoty granicznej przestępstwo-wykroczenie i zmiana kwalifikacji prawnej nietrzeźwych kierujących rowerem. Pomimo powyższego działania Policji w Świdnicy pozwoliły na zatrzymanie aż 514 sprawców na „gorącym uczynku” popełnienia przestępstw. Jest to o 165 mniej niż w roku 2013.

JEDNOSTKA	"GU" - PRZESTĘPSTWA KRYMINALNE			
	2013	2014	RÓŻN	DYN.
ŚWIDNICA	447	383	-64	85,68%
ŚWIEBODZICE	144	158	14	109,72%
STRZEGOM	171	142	-29	83,04%
ŻARÓW	24	39	15	162,50%
JAWORZYNA ŚL.	38	24	-14	63,16%
MARCINOWICE	16	19	3	118,75%
DOBROMIERZ	21	12	-9	57,14%
POWIAT	861	777	-84	90,24%

Zatrzymanie 383 na „gorącym uczynku” sprawców przestępstw kryminalnych (o 64 mniej niż w roku 2013 przedstawia tabela powyżej. Na tle wyników osiągniętych przez jednostki Policji całego powiatu widać, że nie wszędzie odnotowano spadek. Zatrzymywanie sprawców przestępstw kryminalnych na gorącym uczynku będzie w roku 2015 kolejnym priorytetem w działaniach tutejszej Komendy.

Poniższa tabela prezentuje zatrzymania nietrzeźwych kierujących.

JEDNOSTKA	"GU" - NIETRZEŻWI KIERUJĄCY			
	2013	2014	RÓŻN	DYN.
ŚWIDNICA	232	131	-101	56,47%
ŚWIEBODZICE	92	37	-55	40,22%
STRZEGOM	146	72	-74	49,32%
ŻARÓW	54	31	-23	57,41%
JAWORZYNA ŚL.	53	18	-35	33,96%
MARCINOWICE	23	16	-7	69,57%
DOBROMIERZ	29	19	-10	65,52%
POWIAT	629	324	-305	51,51%

Spadek ilości zatrzymań w tej kategorii o 101 przypadków (56,47% dynamiki) również przyczynił się do spadku ilości „gorących uczynków” ogółem.

2. Dyslokacja i wykonawstwo służby.

Opracowywanie planów dyslokacji służby oparte jest na tygodniowych analizach stanu zagrożenia przestępczością w rozbiciu na zmiany oraz dni tygodnia. Plan dyslokacji służby Komendy Powiatowej Policji w Świdnicy omawiany jest na cotygodniowych posiedzeniach Zespołu d/s Koordynacji Służby Patrolowej, w których uczestniczą zastępcy komendanta powiatowego, naczelnicy wydziałów: Prewencji, Kryminalnego, Ruchu Drogowego, Kierownik Ogniw Patrolowo-Interwencyjnego, Komendant lub Zastępca Komendanta Straży Miejskiej w Świdnicy oraz inni wyznaczeni pracownicy.

Po omówieniu założeń planu dyslokacji oraz zdarzeń zaistniałych na terenie miasta i gminy wprowadza się ewentualne korekty do sposobu dyslokacji służby oraz określa zadania doraźne realizowane przez służby patrolowe mogące mieć wpływ na stan bezpieczeństwa i porządku publicznego.

W sporządzanych planach uwzględniane są zabezpieczenie imprez i uroczystości, w tym imprez o podwyższonym ryzyku bezpieczeństwa oraz imprez o znaczeniu lokalnym, które mogą stanowić zagrożenie dla bezpieczeństwa i porządku publicznego.

Pod kątem potrzeb planistycznych analizie poddawane jest siedem podstawowych kategorii:

- rozboje i wymuszenia rozbójnicze,
- bójki i pobicia,
- uszkodzenia ciała
- kradzieże mienia,
– w tym kradzież pojazdu,
- włamania z kradzieżą,
- uszkodzenia mienia.

W kategoriach włamań uwzględnia się:

- kradzież z włamaniem do sklepu,
- kradzież z włamaniem do samochodów.

Ogółem na terenie całego powiatu świdnickiego w okresie od 01.01.2014 r. do 31.12.2014 r. zarejestrowano ogółem 27963 różnego rodzaju zgłoszenia. Część z nich zostało wstępnie zakwalifikowanych przez funkcjonariuszy Stanowisk Dowodzenia jako zdarzenia z 7 wybranych kategorii przestępstw (*dane z systemu SWD*).

KATEGORIA	ILOŚĆ ZGŁOSZEŃ dla powiatu
PRZESTĘPSTWA ROZBÓJNICZE	60
BÓJKA I POBICIE	28
USZKODZENIE CIAŁA	42
WŁAMANIE	338
KRADZIEŻ	523
KRADZIEŻ POJAZDU	32
NISZCZENIE MIENIA	199
	1222

Różnica w ilości zdarzeń zgłoszonych a faktyczną liczbą zdarzeń jest spowodowana koniecznością potwierdzenia czy dane zdarzenie wyczerpuje znamiona przestępstwa. Część zdarzeń zostaje zakwalifikowanych jako wykroczenia, część jako przestępstwa, a otrzymują status niepotwierdzonych.

Niemniej jednak do każdego ze zgłoszeń Policja wykonuje różnego rodzaju czynności (niejednokrotnie pracochłonnych) co przekłada się na duże obciążenie funkcjonariuszy Policji powiatu świdnickiego i wszystkich jednostek podległych.

Poniżej tabela przedstawia inne kategorie zgłoszeń absorbujących i wymagających niemałego wkładu pracy funkcjonariuszy.

KATEGORIA	ILOŚĆ ZGŁOSZEŃ dla powiatu
INTERWENCJA	18775
PRZESTĘPSTWO PRZECIWKO RODZINIE	103
PRZESTĘPSTWO GOSPODARCZE	324
PRZESTĘPSTWO NARKOTYKOWE	177
INTERWENCJA W RUCHU DROGOWYM	3248
WYPADEK	140
KOLIZJA	1272
	24039

Zgłoszeń z terenu miasta gminy Świdnica zakwalifikowanych jako przestępstwa z 7 wybranych kategorii było łącznie 788.

Poniższa tabela przedstawia ilości zgłoszeń w poszczególnych kategoriach przestępstw.

Zgłoszenia z terenu miasta i gminy Świdnica stanowią ponad 50% zgłoszeń z całego powiatu (!).

KATEGORIA	ŚWIDNICA		
	miasto	gmina	razem
	ILOŚĆ ZGŁOSZEŃ		
PRZESTĘPSTWA ROZBÓJNICZE	46		46
BÓJKA I POBICIE	14	3	17
USZKODZENIE CIAŁA	29	1	30
WŁAMANIE	148	34	182
KRADZIEŻ	305	45	350
KRADZIEŻ POJAZDU	15	4	19
NISZCZENIE MIENIA	131	13	144
	688	100	788

Pozostałe czynności wykonywane przez funkcjonariuszy Komendy Powiatowej przedstawione są w tabeli poniżej.

KATEGORIA	ŚWIDNICA		
	miasto	gmina	razem
	ILOŚĆ ZGŁOSZEŃ		
INTERWENCJA	8082	1043	9125
PRZESTĘPSTWO PRZECIWKO RODZINIE	41	9	50
PRZESTĘPSTWO GOSPODARCZE	172	27	199
PRZESTĘPSTWO NARKOTYKOWE	94	11	105
INTERWENCJA W RUCHU DROGOWYM	941	290	1231
WYPADEK	39	11	50
KOLIZJA	569	138	707
	9938	1529	11467

Łączna ilość interwencji stanowi ponad połowę wszystkich interwencji z powiatu.

W Pomieszczeniach dla Osób Zatrzymanych w 2014 roku zatrzymano łącznie 2018 osób, w tym 755 podejrzewanych o popełnienie przestępstwa, w związku z popełnionym wykroczeniem 10 osób, na polecenie sądu lub prokuratury 174 osoby oraz zatrzymania prewencyjne (*np. nietrzeźwi, których stan i zachowanie zagraża ich życiu lub zdrowiu oraz innych osób, zatrzymania do Akcji ZIMA*) – 205 osób.

Wśród zatrzymanych jest przeważająca ilość mężczyzn – 722, natomiast kobiet było 150. Pozostałe 2 osoby stanowili nieletni.

Celem zapewnienia maksymalnego poziomu bezpieczeństwa mieszkańcom Świdnicy policjanci świdniccy w analizowanym okresie wykonali 7467 służb patrolowych.

Szczegółowo wykonawstwo służby przedstawia się następująco:

Komórka organizacyjna	Ilość służb
Komórka patrolowa	4315
Dzielnicowi	2217
Inna służba prewencyjna	299
Służba kryminalna	636
razem	7467

Na 2217 służb wykonanych przez dzielnicowych 2118 stanowiły służby obchodowe, a 99 patrolowe.

Dodatkowo do służby wykorzystywani byli funkcjonariusze, którzy wykonali 40 służb ponadnormatywnych nie uwzględnionych w powyższym zestawieniu.

4. Wykroczenia społecznie uciążliwe.

Na społeczne poczucie bezpieczeństwa niewątpliwy wpływ wywierają tak zwane „małe przestępstwa”, czyli po prostu wykroczenia. Ze względu na swoją nagminność stają się one uciążliwe. Policjanci Komendy Powiatowej Policji w Świdnicy działania swoje ukierunkowują na zwalczanie wszelkich zachowań niezgodnych z przyjętymi ogólnie normami społecznymi, jednakże – ze zrozumiałych względów - przede wszystkim skupiają się na ujawnianiu zdarzeń opisanych w Kodeksie Wykroczeń. Wykroczenia, które ze względu na swój charakter są uznawane za społecznie uciążliwe w największym stopniu kształtują poczucie bezpieczeństwa mieszkańców oraz opinię o Policji. Do takich wykroczeń zaliczono między innymi naruszenia przepisów art. 43` ustawy o wychowaniu w trzeźwości, naruszenia przepisów przeciwko porządkowi i spokojowi publicznemu, obyczajności publicznej oraz urządzeniom użytku publicznego.

W 2014 roku na terenie miasta i gminy Świdnica ujawnionych zostało 17994 wykroczenia ogółem (15076 w roku 2013), z których można wyróżnić 1457 wykroczeń z kategorii społecznie uciążliwych (jest to więcej o 347 wykroczeń społecznie uciążliwych niż w 2013 roku).

Do kategorii społecznie uciążliwych należą następujące wykroczenia:

- Art. 43` ust. o wychowaniu w trzeźwości i przeciwdziałaniu alkoholizmowi - spożywanie alkoholu w miejscu publicznym.
- Art. 51 kw - zakłócanie spokoju i porządku publicznego.
- Art. 119 kw - kradzież, przywłaszczenie mienia do kwoty 250zł.
- Art. 124 kw - uszkodzenie mienia.
- Art. 140 kw - nieobyczajny wybryk.
- Art. 141 kw - używanie słów nieprzyzwoitych.
- Art. 143 – 145 kw - wykroczenia przeciwko urządzeniom użytku publicznego (np. czynienie niezdatnymi do użytku koszy na śmieci, ławek, przystanków, automatów telefonicznych, instalacji oświetleniowych, itp....).

POWIAT	PRZECIWKO PORZĄDKOWI I SPOKOJOWI PUBLICZNEMU	PRZECIWKO OBYCZAJNOŚCI PUBLICZNEJ	PRZECIWKO URZĄDZENIOM UŻYTKU PUBLICZNEGO	PRZECIWKO PRZEPISOM O OCHRONIE PRZYRODY	PRZECIWKO PRZEPISOM O OCHRONIE ZWIERZĄT	PRZECIWKO PRZEPISOM O RYBACTWIE ŚRÓDLĄDOWYM	PRZECIWKO PRZEPISOM USTAWY O WYCHOWANIU W TRZEŹWOSCI I PRZECIWDZIAŁANIU ALKOHOLIZMOWI	RAZEM
Rok 2013	245	146	385	0	5	0	329	1110
Rok 2014	321	200	433	0	0	0	503	1457

Najczęściej popełnianymi wykroczeniami na terenie miasta i gminy Świdnica są wykroczenia przeciwko urządzeniom użytku publicznego oraz wykroczenia z art. 43 UoWTiPA (spożywanie alkoholu w miejscu publicznym). Do miejsc, w których można zauważyć nasilenie występowania tego wykroczenia należą okolice sklepów, w których sprzedaje się alkohol (najczęściej nocne), trawniki i skwery, przystanki autobusowe, podwórza, parki.

Najczęściej wykroczenia popełniane są pod koniec tygodnia, czyli w piątki, soboty i niedziele. Jeżeli chodzi o czas popełniania to przeważają godziny popołudniowo-wieczorne (od godziny 15 do północy).

Mając na uwadze powyższe, celem skutecznego przeciwdziałania negatywnym zachowaniom i represjonowania ich sprawców, służby patrolowe są kierowane w rejony gdzie najczęściej dochodzi do naruszeń przepisów wykroczeniowych.

W ramach zadań dodatkowych szczególnym nadzorem objęto okolice parków i skwerów przy sklepach spożywczych (*zwłaszcza z alkoholem*), gdzie kierowane są dodatkowe patrole z wykorzystaniem wywiadowców.

Dla poszczególnych jednostek ilości wykroczeń społecznie uciążliwych przedstawiają się następująco:

JEDNOSTKA	UJAWNIONE WYKROCZENIA SPOŁECZNIE UCIAŻLIWE OGÓŁEM		RÓŻNICA
	ANALIZOWANY OKRES		
	2013	2014	
KPP ŚWIDNICA	1110	1457	347
KP STRZEGOM	372	360	-12
KP ŚWIEBODZICE	167	279	112
KP ŻARÓW	211	216	5
PP JAWORZYNA ŚLĄSKA	356	393	37
PP DOBROMIERZ	243	154	-89
PP MARCINOWICE	101	67	-34
POWIAT	2560	2926	366

Z powyższego zestawienia wynika, że nastąpił wzrost ilości ujawnionych wykroczeń społecznie uciążliwych o 347 sztuk dla miasta i gminy Świdnica.

Tendencję taką zaobserwować można prawie we wszystkich jednostkach Policji powiatu świdnickiego.

Funkcjonariusze prewencji KPP Świdnica wykonali 20754 legitymowania (16871 w roku 2013), zatrzymali na gorącym uczynku 514 sprawców, podjęli i przeprowadzili łącznie 9125 interwencji.

Istotnym zagrożeniem dla bezpieczeństwa i porządku na drogach powiatu świdnickiego są wykroczenia występujące w ruchu drogowym. Podobnie jak w latach ubiegłych, w roku 2014 represjonowano znaczącą ilość kierujących, którzy przekraczali dopuszczalną prędkość, nie stosowali się do znaków drogowych dotyczących zakazów wyprzedzania, zakazów postoju i zatrzymywania się, a także spowodowali zdarzenia drogowe w postaci kolizji.

Najczęstszą przyczyną powstawania zagrożeń w ruchu drogowym jest brak dostatecznej przepustowości dróg w miastach oraz brak odpowiedniej ilości miejsc parkingowych, a także stały wzrost ilości pojazdów, z czym wiąże się również przyływ „młodych kierowców” z bardzo małym doświadczeniem w kierowaniu pojazdami i trudnościami we właściwej ocenie sytuacji na drodze. Na powyższe czynniki nakłada się pogorszenie warunków na drodze związane ze zmianami pór dnia, warunków atmosferycznych, pór roku i uszkodzeniami dróg.

Ilości nałożonych mandatów karnych oraz zastosowanie środka pozakarnego dotyczące wykroczeń w ruchu drogowym, jak również podział na funkcjonariuszy ruchu drogowego i pozostałych przedstawia poniższa tabela.

Wykroczenia przeciwko bezpieczeństwu i porządkowi w komunikacji	KPP Świdnica		liczba ujawnionych wykroczeń ogółem	dzielnicowych	patrolowo - interwencyjnych	ruchu drogowego	Oddziałów Prewencji Policji	innej służby prewencyjnej	innych służb	
	Rok 2013									
	Ogółem		11488	62	118	11007	43	256	2	
	w tym:	art. 87§1 kw	44	12			3	29		
		art. 87§1a kw	6	1			1	4		
		art. 87§2 kw	17	1				16		
	Rok 2014									
	Ogółem		14474	8	81	13952	39	394		
	w tym:	art. 87§1 kw	27				7	20		
		art. 87§1a kw	11				1	10		
art. 87§2 kw		2				1	1			

Nastąpił wzrost ujawnionych wykroczeń przeciwko bezpieczeństwu i porządkowi w komunikacji z 11488 w roku 2013 do 14474 w roku 2014 – o 2986 więcej. Największy udział w uzyskaniu tego rezultatu mieli funkcjonariusze Wydziału Ruchu Drogowego.

5. Społeczne poczucie bezpieczeństwa.

Celem poprawy społecznego poczucia bezpieczeństwa Wydział Prewencji KPP w Świdnicy zorganizował i przeprowadził szereg spotkań z lokalnymi grupami społecznymi o różnym przekroju wiekowym. Szczególny nacisk położony jednak został na pracę z młodzieżą i dziećmi, co przyczynia się do przybliżenia aspektów pracy Policji, wskazania „złych zachowań”, które prowadzą w przyszłości do przestępczości oraz zagrożeń, na które narażeni są nieletni.

Przeprowadzane były cykliczne ankiety wśród mieszkańców powiatu świdnickiego, których celem jest przede wszystkim uzyskanie odpowiedzi na dwa pytania:

1. Co Pana(i) zdaniem może mieć szczególny wpływ na skuteczność działań zmierzających do zwiększenia bezpieczeństwa?
2. Co według Pana(i) powinno być priorytetem działania Policji w zakresie zwalczania przestępczości w przyszłym roku?

Ankietowani udzielili odpowiedzi, które przedstawione są poniżej na dwóch wykresach słupkowych, z uwzględnieniem ilości.

Odpowiedzi na pytanie numer 1:



ANKIETA BEZPIECZEŃSTWA PUBLICZNEGO MIESZKAŃCÓW POWIATU ŚWIDNICKIEGO



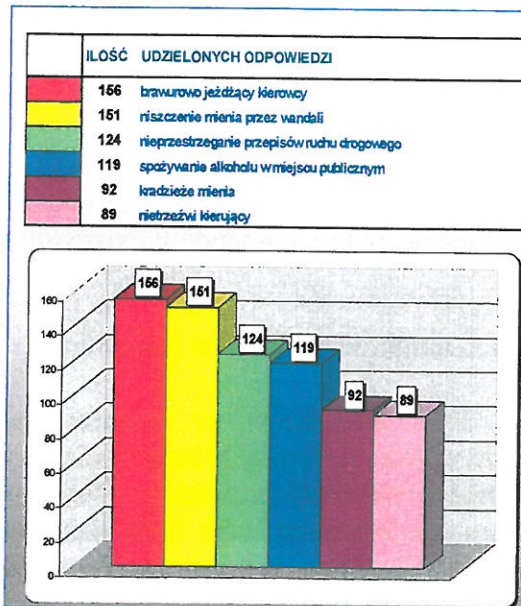
Co według Pana(i) powinno być priorytetem działania Policji w zakresie zwalczania przestępczości w przyszłym roku?

MOŻLIWE ODPOWIEDZI:

- brawurowo jeżdżący kierowcy
- niszczenie mienia przez wandalów
- agresja ze strony pijanych lub narkomanów
- zaczepianie przez grupy agresywnej młodzieży
- bójki i pobicia
- włamania do mieszkań, piwnic, samochodów
- napady i rozboje
- spożywanie alkoholu w miejscu publicznym
- demoralizacja i przestępczość nieletnich
- kradzieże mienia
- nietrzeźwi kierujący
- produkcja i handel narkotykami
- kradzieże kieszonkowe
- wymuszenia i okupy
- nieprzestrzeganie przepisów ruchu drogowego
- przemoc w rodzinie
- inne



Ogółem było
392
ankietowanych



Celem tej ankiety było uzyskanie informacji o tym, co zostało zrobione oraz na jakie jeszcze przedsięwzięcia oczekuje społeczność lokalna.

Analiza badania ankietowego wykazała konieczność podejmowania działań zmierzających do zwiększenia widoczności i liczby patroli policyjnych, nie tylko zmotoryzowanych ale i pieszych, zarówno w samej Świdnicy, jak też w pozostałych miastach powiatu. Ankietowani zauważyli, że największym problemem jest poprawa bezpieczeństwa na drogach powiatu świdnickiego. Ograniczenie prędkości pojazdów, eliminacja nietrzeźwych kierujących, represjonowanie nieprzestrzegających przepisów ruchu drogowego kierowców wpłynęły korzystnie na bezpieczeństwo mieszkańców naszego regionu. Innym bardzo ważnym priorytetem działania świdnickiej Policji jest wandalizm oraz agresywne zachowania młodzieży i dorosłych. Bójki, pobicia, włamania, rozboje to kolejne kierunki, które zostały wskazane przez społeczeństwo w badaniach ankietowych.

Wskazane przez społeczeństwo priorytety pracy Policji będą uwzględnione w realizacji programów operacyjnych i wynikających z nich bieżących zadań. W dalszej kolejności wskazywano na potrzebę włączenia społeczeństwa oraz instytucji w realizację programów mających na celu ograniczenie zagrożenia przestępczością. Dotychczasowe działania w tym zakresie były skuteczne i powinny być nadal kontynuowane, aby stan taki zachować.

Obecność patroli mundurowych jest nadal priorytetem świdnickiej Policji. Społeczeństwo oczekuje większej ilości policjantów na ulicach. Najmniej widoczna jest Policja na terenach osiedli domów jednorodzinnych i blokowiskach.

W naszej ocenie niezwykle istotna jest potrzeba angażowania do współpracy innych podmiotów, które także odpowiadają za stan bezpieczeństwa i porządku publicznego bądź działają w przedmiotowej sferze. Okazją do tego mogą być wspólne programy operacyjne, których rolą jest między innymi angażowanie podmiotów zewnętrznych do takiej współpracy.

Mając na względzie powyższe uwagi, na terenie KPP Świdnica systematycznie prowadzone były działania wzmożone ukierunkowane na wandalizm i chuligaństwo młodzieży realizowane poprzez patrole interwencyjne oraz utworzone patrole wywiadowcze. W tym celu zostało dokonane przez komórkę do spraw nieletnich rozpoznanie miejsc zagrożonych. Udział w tych działaniach biorą policjanci tejsze komórki przy wsparciu wydziałów kryminalnego i prewencji.

Ponadto w ramach służby obchodowej sporządzony został wykaz miejsc i placówek gdzie sprzedawany jest alkohol. Ich kontrola zlecana jest w zadaniach dla służb policyjnych.

Efektom prowadzonych działań profilaktycznych oraz zwiększania ilości patroli - szczególnie w rejonach wyznaczonych jako zagrożone - są dobre wyniki statystyczne i pozytywne oceny społeczne pracy Komendy Powiatowej Policji w Świdnicy.

6. Praca dzielnicowych KPP w Świdnicy.

Ilość mieszkańców w poszczególnych rejonach służbowych obsługiwanych przez dzielnicowych na terenie Miasta Świdnicy jest zdecydowanie większa niż w pozostałych jednostkach terenowych powiatu i wynosi średnio około 7100 osób na jednego dzielnicowego. W pozostałych jednostkach ich ilość waha się od 3000 do 5000 osób na jednego dzielnicowego. Rejon Gminy Świdnica, na terenie której znajdują się 33 wsie obsługuje 3 dzielnicowych.

Realizacja wybranych czynności przez funkcjonariuszy z Zespołu Dzielnicowych KPP w Świdnicy przedstawiała się w roku 2014 następująco:

DOPROWADZENIA	w celu wytrzeźwienia	do izby wytrzeźwień	36	1
		do jednostki Policji	37	17
		do miejsca zamieszkania lub pobytu	38	2
		do placówki służby zdrowia	39	2
	do prokuratury	40	3	
	do sądów	41	11	
	do zakładów karnych	42	9	
	do innych organów	43	8	
	OGÓLEM	44	53	
Liczba udzielonych asyst lub pomocy		45	274	
Wylegitymowano osób		46	3199	
WYWIADY, USTALENIA DLA	sądów	47	3009	
	prokuratury	48	89	
	komorników sądowych	49	157	
	organów wojskowych	50	0	
	jednostek Policji	51	1757	
	OGÓLEM	52	5117	
Liczba spotkań z przedstawicielami społeczeństwa	ogółem	53	141	
	w tym samorządu lokalnego	54	22	
Liczba powiadomień skierowanych ws. uzależnień od alkoholu i innych środków		55	12	
Liczba nałożonych mandatów karnych ogółem za wszystkie wykroczenia		59	219	
Liczba pouczeń ogółem za wszystkie wykroczenia		60	41	
Liczba sporządzonych wniosków o ukaranie		61	64	
Liczba wniosków o odstąpienie od skierowania wniosku o ukaranie		62	418	

W ramach zadań dzielnicowi KPP w Świdnicy realizują siłami własnymi działania wzmożone ukierunkowane na poprawę bezpieczeństwa publicznego w obsługiwanych rejonach, a także uczestniczą w działaniach realizowanych z udziałem sił innych pionów służbowych KPP w Świdnicy oraz Straży Miejskiej.

Dzielnicowi obsługujący rejony zlokalizowane na terenie Miasta Świdnica uczestniczyli ponadto wspólnie z pracownikami Miejskiego Ośrodka Pomocy Społecznej w wizytach w rodzinach zagrożonych demoralizacją i patologiami. Działania te realizowane są na podstawie podpisanego porozumienia, a ich celem jest kompleksowa pomoc zagrożonym rodzinom.

Efekty pracy Zespołu Dzielnicowych w tym zakresie przemocy w rodzinie przedstawia poniższe zestawienie.

1. Liczba wypełnionych formularzy „Niebieska Karta – A” (ogółem) – 138, w tym:
 - a) liczba formularzy wszczynających procedurę - 126
 - b) liczba formularzy dotyczących kolejnych przypadków przemocy w rodzinie w trakcie trwającej procedury – 12

2. Liczba formularzy „Niebieska Karta – A” według miejsca zamieszkania osoby, co do której istnieje podejrzenie, że jest dotknięta przemocą (ogółem) - 138
 - miasto - 105
 - wieś – 33

3. Liczba osób, co do których istnieje podejrzenie, że są dotknięte przemocą (ogółem) – 141, w tym:
 - kobiet - 112
 - a) do 65 roku życia - 102
 - b) od 66 roku życia - 10
 - mężczyzn - 24
 - a) do 65 roku życia - 19
 - b) od 66 roku życia - 5
 - małoletnich - 5
 - a) dziewcząt - 4
 - b) chłopców - 1

4. Liczba osób, wobec których istnieje podejrzenie, że stosują przemoc w rodzinie (ogółem) – 140, w tym:
 - kobiet – 22
 - mężczyzn – 118
 - nieletnich – 0
 - a) dziewcząt - 0
 - b) chłopców - 0

5. Liczba zatrzymanych osób, wobec których istnieje podejrzenie, że stosują przemoc w rodzinie (ogółem) – 15, w tym:
 - kobiet – 1
 - mężczyzn – 14
 - nieletnich – 0
 - a) dziewcząt - 0
 - b) chłopców - 0

6. Liczba osób, wobec których istnieje podejrzenie, że stosują przemoc w rodzinie będących pod wpływem alkoholu (ogółem) – 99, w tym:
 - kobiet – 10
 - mężczyzn – 89
 - nieletnich – 0
 - a) dziewcząt - 0
 - b) chłopców - 0

7. Liczba przypadków poszczególnych rodzajów przemocy:

- fizycznej – 112
- psychicznej – 133
- seksualnej – 5
- innego rodzaju przemocy – 69
- ekonomicznej – 2

W ramach realizacji koncepcji działań dotyczących „Społecznej oceny poczucia stanu bezpieczeństwa i pracy Policji powiatu świdnickiego” oraz „Koncepcji poprawy wizerunku i widoczności Policji świdnickiej” dzielnicowi realizowali przedsięwzięcia zmierzające do promocji Policji oraz monitoringu społecznych oczekiwań w kierunku poprawy bezpieczeństwa publicznego.

Priorytetem w prowadzonych przez dzielnicowych czynnościach była realizacja założeń powyższych koncepcji, które miały skutkować zbliżeniem Policji do lokalnych społeczności, dogłębnym poznaniem ich problemów i bolączek oraz wspólnym rozwiązywaniem tych problemów co jest realizowane m. in. poprzez organizowanie debat ze społecznościami lokalnymi.

W 2014 roku zorganizowano i przeprowadzono 3 debaty społeczne:

- w Świdnicy w sali Klubu „Bolko” przy Placu Grunwaldzkim,
- w Świebodzicach na Osiedlu Sudeckim w świetlicy osiedlowej,
- w Żarowie w sali widowiskowej przy ul. Armii Krajowej

Tematyka poruszana podczas debat:

- Problematyka funkcjonowania lokali gastronomicznych mieszczących się w obrębie świdnickiego Rynku
- Problematyka głośno zachowującej się młodzieży na terenie Osiedla Sudeckiego
- Zdiagnozowanie realnych oczekiwań społecznych w celu ograniczenia zjawisk i zachowań, które budzą powszechny sprzeciw i poczucie zagrożenia.

W debatach udział wzięli przedstawiciele następujących podmiotów pozapolicyjnych:

- Urząd Miasta w Świdnicy (Z-ca Prezydenta Ś-cy, Przewodn. Rady Miasta Ś-cy, radni /5/)
- Straż Miejska w Świdnicy (Komendant SM w Świdnicy),
- Stowarzyszenie Przedsiębiorców i Kupców Świdnickich
- właściciele klubu „Radio Bar” (Rynek, Świdnica)
- właściciele restauracji „Ratuszowa” i „Seta i Galareta”
- mieszkańcy rejonu świdnickiego rynku

- Pani prezes Spółdzielni Mieszkaniowej w Świebodzicach – Elżbieta Krzan
- Burmistrz Miasta Świebodzice – Bogdan Kożuchowicz
- Radny miasta i Przewodniczący Komisji Bezpieczeństwa – Lesław Podhalicz
- Komendant Straży Miejskiej – Łukasz Gil
- Ze strony Komisariatu w debacie uczestniczyli:
- Komendant KP w Świebodzicach nadkom. Piotr Galicki
- Dzielnicowy – asp. Paweł Kieruńczak
- mieszkańcy Os. Sudeckiego

- Burmistrz Miasta Żarów Pan Leszek Michalak
- Prezes Zarządu Rodzinnych Ogrodów Działkowych „Relaks” w Żarowie Pan S. Białek
- Administrator Spółdzielni Mieszkaniowej Osiedla Piastów Pan Jakub Szram
- Sołtys wsi Buków Pan Henryk Rycerz

- Sołtys wsi Gołaszyce Pani Jolanta Kozów
- Inspektora ds. informacji i promocji UM w Żarowie Pani Magdalena Pawlik
- dzielnicowi KP Żarów: mł. asp. W. Plizga, sierż. szt. D. Pasikowski i sierż. M. Kosiorowski
- nadkom. Robert Topolski – specjalista (ds. prewencji kryminalnej) Wydziału Prewencji KPP – moderator debat

Uczestniczyło w nich łącznie 179 osób.

7. Przepępczość nieletnich.

Na terenie powiatu świdnickiego w roku 2014 odnotowano nieznaczny spadek ilości czynów karalnych popełnionych przez osoby nieletnie. Ich ilość w porównaniu z rokiem 2013 spadła z 344 do 343, co dało dynamikę na poziomie 99,71%. Tendencję spadkową zauważyć można we wszystkich gminach powiatu poza terenem miasta i gminy Świdnica oraz gminą Strzegom. Aktywność działań prewencyjnych Policji powiatu świdnickiego w tym zakresie pozostała na niezmiennym poziomie.

Na terenie miasta i gminy Świdnica nastąpił wzrost o 20 takich czynów co daje dynamikę rzędu 109,85%..

Udział poszczególnych jednostek KPP w Świdnicy w ogólnej ilości czynów karalnych popełnionych przez nieletnich przedstawia poniższa tabela:

Jednostka	ilość czynów		dynamika [%]
	2013	2014	
KPP Świdnica	203	223	109,85
KP Świebodzice	34	18	52,94
KP Strzegom	27	43	159,26
KP Żarów	40	29	72,50
PP Dobromierz	1	1	100,00
PP Jaworzyna Śl.	39	27	69,23
PP Marcinowice	0	2	-
Razem powiat	344	343	99,71

Ponadto funkcjonariusze Zespołu Nieletnich KPP w Świdnicy w 2014 roku:

1. w toku przeprowadzonych czynności ujawnili łącznie 217 czynów karalnych nieletnich,
2. w tym 114 czynów z ustawy o przeciwdziałaniu narkomanii,
3. przeprowadzili 49 spraw o czyny karalne opisane w kodeksie wykroczeń,
4. przeprowadzili 69 postępowań dotyczących zachowań świadczących o demoralizacji nieletnich i postępowań opiekuńczych,
5. przeprowadzili 35 pogadanek w placówkach oświatowych,
6. zrealizowali 171 spraw związanych z procedurą Niebieskiej Karty,
7. zrealizowali 186 spraw dotyczących zatrzymań nieletnich poszukiwanych i doprowadzeń do sądu,
8. przeprowadzili 201 czynności związanych z pomocą prawną na rzecz innych jednostek Policji i innych uprawnionych instytucji.

8. Prewencja kryminalna.

Na terenie powiatu świdnickiego funkcjonariusze KPP w Świdnicy w 2014 roku realizowali 4 prewencyjne programy profilaktyczne:

- 1) „Bezpieczna Kobieta”,
- 2) „Bezpieczne Gimnazjum”,
- 3) „Niebieskie popołudnie”,
- 4) „Harcerska akademie policyjna”.

Program „*Bezpieczna kobieta*” realizowany jest przy współpracy z Ligą Kobiet Polskich i polega na objęciu szkoleniem teoretycznym i praktycznym uczestników programu w zakresie:

- poprawy poczucia bezpieczeństwa mieszkańców powiatu świdnickiego,
- promowania tzw. „bezpiecznych zachowań” w sytuacjach zagrożenia bezpieczeństwa osobistego,
- podniesienia świadomości prawnej uczestników i zapoznanie z podstawowymi procedurami i uprawnieniami pokrzywdzonych,
- zapoznania osób objętych programem ze skutecznymi metodami zmniejszającymi podatność na stanie się ofiarą takich przestępstw jak: oszustwa, kradzieże mienia, rozboje oraz minimalizacji zagrożeń wypadkami komunikacyjnymi,
- zaangażowania uczestników programu do aktywnej i skutecznej troski o osoby nieletnie pozostające pod ich opieką oraz pokrzywdzonych w wyniku przemocy domowej.

W 16 edycjach programu łącznie wzięło udział 276 kobiet.

Następny program prewencyjny, to nowy program pod nazwą: „*Bezpieczne Gimnazjum*” (prowadzony od lutego 2012 r.). Strategicznymi i głównymi celami tego programu są: podniesienie świadomości prawnej gimnazjalistów na terenie powiatu świdnickiego oraz ich edukacja w zakresie prewencji kryminalnej. Podczas jego realizacji edukowana jest nie tylko młodzież gimnazjalna, lecz również nauczyciele gimnazjalistów (podczas szkoleniowych rad pedagogicznych) i ich rodzice (podczas wywiadówek). Świdnicka Policja zdecydowała się na rozpoczęcie tego programu ze względu na dane statystyczne wskazujące, że nieletni są zagrożeni demoralizacją w czasie przebywania w gimnazjach.

W roku 2014 w **jedenastu** gimnazjach na terenie powiatu świdnickiego zrealizowano 17 spotkań. W spotkaniach prowadzonych przez specjalistę ds. prewencji kryminalnej i funkcjonariuszy Zespołu ds. Nietletnich i Patologii Wydziału Prewencji KPP w Świdnicy wzięło udział 600 gimnazjalistów.

„*Niebieskie popołudnie*” to program skierowany do osób znajdujących się w sytuacjach kryzysowych, mających problemy wychowawcze z dziećmi i młodzieżą. Każdy szukający wsparcia i pomocy w swoich problemach może uzyskać pomoc psychologiczną oraz wsparcie merytoryczne w zakresie przepisów prawnych od funkcjonariusza dyżurującego.

W ramach programu zrealizowano 41 dyżurów (123 godziny), w których przyjęto 75 osób dorosłych i 23 dzieci, przeprowadzono 12 rozmów z przyjmowanymi przez psychologa osobami oraz rozpowszechniono 40 ulotek.

Program „*Harcerska akademie policyjna*” zmierza do zwiększenia poczucia bezpieczeństwa dzieci i młodzieży oraz ich edukację w zakresie prewencji kryminalnej, tzn. radzenia sobie w sytuacjach kryzysowych, niebezpiecznych i wymagających interwencji służb ratowniczych. Program ten realizowany jest poprzez:

- uczestniczenie funkcjonariuszy świdnickiej Policji w turnusach obozów harcerskich, które odbywają się corocznie w miesiącach lipiec – sierpień w harcerskiej bazie obozowej w miejscowości Niesulice na Pojezierzu Lubuskim,

- prowadzenie zajęć (spotkań, pogadank) z poszczególnymi podobozami (rekreacyjnym młodszym, rekreacyjnym starszym, sportowym, konnym, żeglarskim), podczas których policjanci prowadzą prelekcje na tematy dotyczące prewencji kryminalnej i bezpiecznych zachowań w różnych miejscach, tj. podczas wypoczynku nad wodą, w szkole, podczas gier i zabaw, gdy dzieci są same w domu, kontakt z osobami obcymi itp.,
- prezentacja sprzętu i wyposażenia policyjnego tj.: środki przymusu bezpośredniego w postaci: kajdanek, pałek służbowych, osprzętu policyjnego do prowadzenia działań w pododdziałach zwartych (kaski ochronne, ochraniacze).

Na 3 dwutygodniowych turnusach troje funkcjonariuszy przeprowadziło spotkania profilaktyczne z około 715 uczestnikami.

Innymi zagadnieniami zrealizowanymi przez specjalistę ds. prewencji kryminalnej były:

Planowane i realizowane okresowe ogólnopolskie akcje i wzmożone działania policyjne

- „BEZPIECZNE FERIE ZIMOWE”- styczeń-luty
- „BEZPIECZNA DROGA DO SZKOŁY” - wrzesień
- „BEZPIECZNE WAKACJE” – czerwiec – wrzesień
- „BEZPIECZNY WYPOCZYNEK NAD WODĄ” – czerwiec – wrzesień
- „MIĘDZYNARODOWY DZIEŃ BEZ SAMOCHODU” - wrzesień
- „ZIMA BEZDOMNI” – listopad – marzec

Własne cykliczne akcje i działania z zakresu prewencji kryminalnej

- „Wielka Orkiestra Świątecznej Pomocy” – druga niedziela roku
- „Tydzień Pomocy Ofiarom Przestępstw” – luty każdego roku
- „DZIEŃ WAGAROWICZA” – koniec marca
- „BEZPIECZNE ŚWIĘTA – WIELKANOC”
- „BEZPIECZNE OGRODY DZIAŁKOWE” – od kwietnia do czerwca
- „NOC DETEKTYWÓW” - listopad (wspólnie z marketem „Leroy Merlin”)
- „WNUCZEK”
- „BEZPIECZNY NIEBIESKI ŚWIĘTY MIKOŁAJ” – 6 grudnia
- „BEZPIECZNE FAJERWERKI” – przełom roku

Udział w festynach rodzinnych organizowanych przez szkoły lub świetlice środowiskowe:

- 5.05.2014 r. – Dzień Otwarty IV LO w Świdnicy
- 1.06.2014 r. – Festyn O S i R w Strzegomiu
- 4.06.2014 r. – X Diecezjalny Dzień Osób Niepełnosprawnych – Zesp. Szkół Spec. w Ś-cy
- 7.06.2014 r. – Festyn w Szkole Podstawowej nr 1 w Świdnicy (Zawiszów)
- 8.06.2014 r. – Festyn Rodzinny Zespołu Szkolno-Przedszkolnego w Jarosławie
- 13.06.2014 r. – Piknik Motoryzacyjny Zespołu Szkół w Strzegomiu
- 4.07.2014 r. – Heppening „Rowerem Bezpiecznie do celu” – O S i R Świdnica
- lipiec 2014 – „Świdnica Miasto Dzieci”

Spotkania i pogadanki w szkołach: w 2014 roku

- w przedszkolach i szkołach podstawowych – 53 (tj. 81 godzin lekcyjnych)
 - w gimnazjach – 28 (tj. 40 godzin lekcyjnych)
 - w szkołach średnich – 16 (tj. 29 godzin lekcyjnych)
 - szkoleniowe rady pedagogiczne – 5 (tj. 11 godzin lekcyjnych)
 - wywiadówki (rodzice) – 3 (tj. 3 godziny zegarowe)
- 110 uczniów
- 520 gimnazjalistów
- 400 uczniów
- 100 nauczycieli
- 3 (tj. 3 x 0,5 godziny zegarowej)

9. Współpraca z lokalnymi samorządami.

Racjonalne wykorzystywanie będących w dyspozycji KPP w Świdnicy środków finansowych w latach ubiegłych pozwoliło na osiągnięcie oczekiwanych rezultatów w postaci spadku przestępczości, wzrostu wykrywalności przestępstw oraz generalnie pozytywnej oceny pracy Policji, a także wzrostu zaufania do Policji.

Celem utrzymania systematycznego pozytywnego trendu tych parametrów oraz dalszego wzrostu poczucia bezpieczeństwa mieszkańców powiatu świdnickiego kontynuowano realizację szeregu opisanych wcześniej programów prewencyjnych i działań z zakresu prewencji kryminalnej.

W dalszym ciągu należy dążyć do wdrażania nowych rozwiązań zarówno z zakresu wewnętrznego wykorzystania sił i środków Policji, jak i rozwijania współpracy z organami samorządu terytorialnego i innymi podmiotami zewnętrznymi pod kątem realizacji oczekiwań i postulatów lokalnych społeczności związanych z zapewnieniem bezpieczeństwa.

Bardzo istotne znaczenie należy przyznać ukierunkowywaniu działań samorządów na poprawę samoorganizacji życia społecznego ponieważ wysoce zintegrowane populacje są mniej podatne na działania niezgodne z prawem. Istotne znaczenie dla bezpieczeństwa społeczności lokalnej mają ponadto ukierunkowywane przez Policję działania samorządów i mieszkańców powiatu świdnickiego na rzecz modernizacji infrastruktury terenów zurbanizowanych w myśl zasad „prewencji przestrzennej”.

Komenda Powiatowa Policji w Świdnicy poznała zasady współdziałania z podmiotami odpowiedzialnymi za bezpieczeństwo społeczności lokalnych, a także mechanizmy inicjowania troski mieszkańców o poziom bezpieczeństwa ich życia. Jednakże sama znajomość przez funkcjonariuszy Policji nowoczesnych metod tworzenia bezpieczeństwa lokalnego nie wystarcza. Do ich wdrożenia niezbędne jest: szczegółowe rozpoznanie problemów z zakresu bezpieczeństwa lokalnego, pobudzanie aktywności społecznej do działań zapobiegawczych, wsparcie logistyczne i finansowe ze strony samorządów terytorialnych oraz konsekwentne i planowe działanie wszystkich podmiotów współdziałających podczas realizacji zadań zmierzających do poprawy poczucia bezpieczeństwa.

Aktywne i skuteczne działania Policji w powyższych obszarach winny przełożyć się zarówno na wzrost poczucia bezpieczeństwa lokalnych społeczności oraz zaufania do Policji, jak i poprawę wizerunku własnego.

Realizując zadania w roku 2014 Policja świdnicka kontynuowała współpracę z partnerami działającymi w zakresie poprawy bezpieczeństwa publicznego, a także partnerami w ramach własnych programów prewencyjnych oraz programów o zasięgu ogólnopolskim.

10. Pozyskane środki finansowe.

Lokalne samorządy i wskazywani partnerzy wsparły działania Komendy Powiatowej Policji w Świdnicy zmierzające do poprawy bezpieczeństwa publicznego (z całego powiatu) na łączną kwotę 168 151,03 zł.

POZYSKANE ŚRODKI NA WSPARCIE POLICJI ŚWIDNICKIEJ W 2014 ROKU

ŚRODKI NA PONADNORMATYWNE SŁUŻBY

- GMINA MIASTO ŚWIDNICA	5 000,00 Zł
- GMINA ŚWIEBODZICE	15 000,00 Zł
- GMINA STRZEGOM	20 000,00 Zł
- GMINA ŻARÓW	3 200,00 Zł
- GMINA MIASTO ŚWIDNICA	5 000,00 Zł
- GMINA ŚWIDNICA	10 000,00 Zł
- GMINA MIASTO ŚWIDNICA	5 000,00 Zł
- GMINA STRZEGOM	3 800,00 Zł

FUNDUSZ WSPARCIA POLICJI

- GMINA MIASTO ŚWIDNICA (OKNA DO BUDYNKU PRZY UL. OF. OŚWIĘCIMSKICH)	20 000,00 Zł
- NADLEŚNICTWO ŚWIDNICA	7 000,00 Zł
- SAMORZĄDY (ZAKUP PALIWA)	3 000,00 Zł

DAROWIZNY

- GMINA MIASTO ŚWIDNICA (URZĄDZENIA ALCO-BLOW)	4 151,03 Zł
- GMINA STRZEGOM (MODERNIZACJA POMIESZCZENIA DYŻURNEGO)	50 000,00 Zł

ŚRODKI NA NAGRODY DLA FUNKCJONARIUSZY

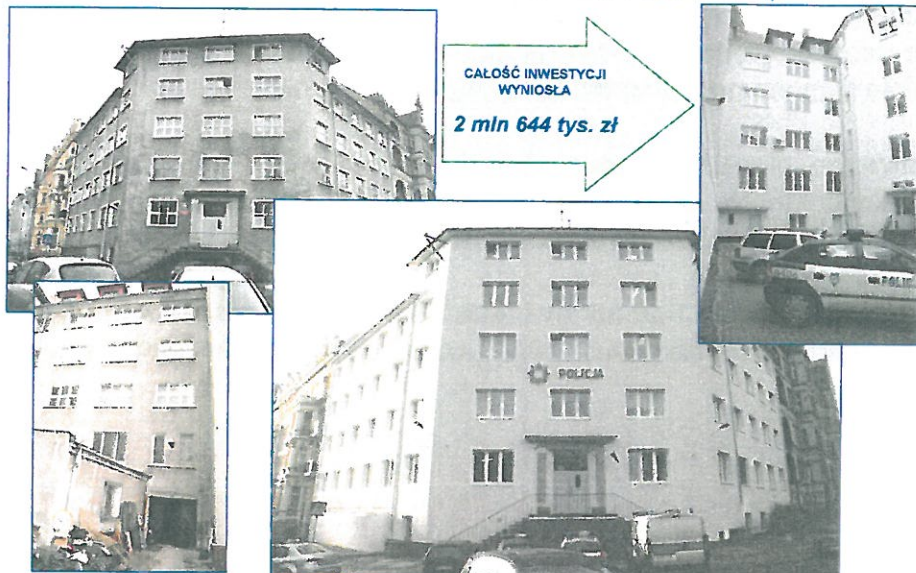
- GMINA MIASTO ŚWIDNICA	5 000,00 Zł
- GMINA STRZEGOM	5 000,00 Zł
- STAROSTWO POWIATOWE	3 000,00 Zł
- GMINA ŚWIDNICA	4 000,00 Zł

SUMA ŚRODKÓW:
168 151,03 zł



W 2014 roku przeprowadzono również II etap remontu budynku Komendy przy ul. Jagiellońskiej w ramach programu standaryzacji jednostek Policji. Zakres prac obejmował między innymi remont elewacji budynku.

REMONT BUDYNKU KOMENDY W RAMACH PROGRAMU STANDARYZACJI JEDNOSTEK POLICJI – II ETAP MODERNIZACJI - 2014 ROK



Ze środków samorządowych przeprowadzono natomiast inną nw. inwestycję:

**WYMIANA OKIEN W BUDYNKU KPP PRZY UL. OFIAR OŚWIĘCIMSKICH
– ZE ŚRODKÓW SAMORZĄDOWYCH - 2014 ROK**



11. Praca pionu ruchu drogowego.

W 2014 roku na terenie powiatu świdnickiego odnotowano łącznie 1612 zdarzeń drogowych, z czego 150 to wypadki drogowe z ofiarami w ludziach, a 1462 stanowiły kolizje drogowe. Na terenie miasta i gminy Świdnica było 58 wypadków i 798 kolizji.

W porównaniu do poprzedniego roku na terenie miasta i gminy Świdnica odnotowano wzrost ilości zdarzeń drogowych o 79 (dynamika 110,17%). Wzrost ilości całkowitej zdarzeń na wskazywanym terenie spowodowany był przede wszystkim wzrostem liczby kolizji o 99 (dynamika 114,16%) pomimo mniejszej liczby wypadków drogowych (o 20 - dynamika 74,36%).

W analizowanym okresie spadek liczby wypadków drogowych przełożył się także na spadek ilości ofiar śmiertelnych. Odnotowano łącznie 1 ofiarę śmiertelną mniej. Nastąpił również znaczący spadek ilości rannych z 254 w roku 2013 do 193 w roku 2014 co daje dynamikę 75,98%.

Również na terenie miasta i gminy Świdnica odnotowano spadek ilości rannych ze 103 w roku 2013 do 68 w roku 2014 (dynamika 66,02%), jednak ilość ofiar śmiertelnych wzrosła z 2 do 5 w roku 2014.

Zestawienie ilości zdarzeń drogowych na terenie całego powiatu świdnickiego ze wskazaniem jednostek podległych KPP w Świdnicy z wyróżnieniem obszaru miasta i gminy Świdnica w 2014 roku przedstawia poniższa tabela:

Gmina/Rok	Liczba wypadków			Liczba zabitych			Liczba rannych			Liczba kolizji		
	2013	2014	dyn %	2013	2014	dyn %	2013	2014	dyn %	2013	2014	dyn %
DOBROMIERZ	14	5	35,71	1	1	100,00	24	4	13,67	39	57	146,15
JAWORZYNA ŚL.	9	7	77,78	2	1	50,00	9	9	100,00	52	52	100,00
MARCINOWICE	10	12	120,00	2	1	50,00	19	17	89,47	53	52	98,11
STRZEGOM	42	43	102,38	3	3	100,00	61	59	96,72	242	275	113,64
ŚWIDNICA	78	58	74,36	2	5	250,00	103	68	66,02	699	798	114,16
ŚWIEBODZICE	25	17	68,00	3	0	0,00	27	25	92,59	143	169	118,18
ŻARÓW	9	8	88,89	1	2	200,00	11	11	100,00	56	59	105,36
OGÓŁEM	187	150	80,21	14	13	92,86	254	193	75,98	1284	1462	113,86

Poniższej tabela przedstawia ilości poszczególnych zdarzeń zarówno na terenie miasta jak i gminy Świdnica. Zauważyć można, że nastąpił wyraźny wzrost ilości kolizji a spadek ilości wypadków.

Świdnica	Liczba wypadków		Liczba zabitych		Liczba rannych		Liczba kolizji	
	2013	2014	2013	2014	2013	2014	2013	2014
Obszar miejski	47	45	2	2	51	52	514	617
Obszar wiejski	31	13	0	3	52	16	185	181
Razem	78	58	2	5	103	68	699	798

Wśród głównych przyczyn zdarzeń drogowych wymienić należy niezachowanie bezpiecznej odległości między pojazdami, nieudzielenie pierwszeństwa pieszemu lub pojazdowi, nieprawidłowe manewry – cofanie oraz niedostosowanie prędkość do warunków ruchu.

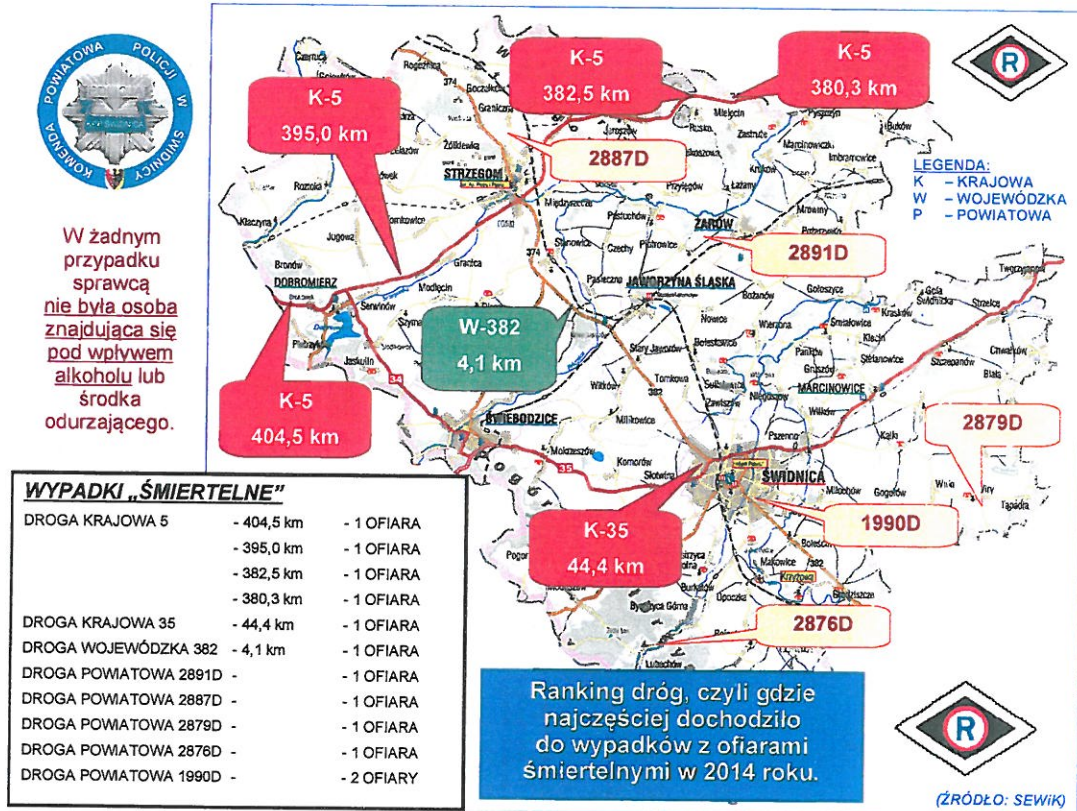
ROK 2014		Liczba Zdarzen	Liczba Wypadkow	Liczba Zabitych	Liczba Rannych	Liczba Kolizji
ŚWIDNICA - OBSZAR MIEJSKI	Niezachowanie bezp. odl. między pojazdami	131	2	0	2	129
	Nieudzielenie pierwszeństwa przejazdu	130	11	0	13	119
	Nieprawidłowe: cofanie	105	1	0	1	104
	Niedostosowanie prędkości do warunków ruchu	55	3	0	3	52
	Nieprawidłowe: omijanie	44	0	0	0	44
	Nieprawidłowe: skręcanie	27	3	0	6	24
	Nieprawidłowe: zmienianie pasa ruchu	25	0	0	0	25
	Nieudzielenie pierwszeństwa pieszemu	24	14	1	13	10
	Nieprawidłowe: wyprzedzanie	9	3	0	7	6
	Wjazd przy czerwonym świetle	8	2	0	2	6
	Nieprzestrzeganie innych sygnałów	7	1	0	1	6
ŚWIDNICA - OBSZAR WIEJSKI	Niedostosowanie prędkości do warunków ruchu	35	1	0	2	34
	Niezachowanie bezp. odl. między pojazdami	34	5	0	5	29
	Nieudzielenie pierwszeństwa przejazdu	31	6	2	9	25
	Nieprawidłowe: wymijanie	21	0	0	0	21
	Nieprawidłowe: wyprzedzanie	8	0	0	0	8
	Nieprawidłowe: omijanie	5	1	0	1	4
	Nieprawidłowe: cofanie	3	0	0	0	3

Na obszarze miasta i gminy Świdnica w 2014 roku przyczyny powstawania zdarzeń z winy kierującego przedstawia powyższa tabela.

Natomiast z winy pieszego przedstawia tabela załączona niżej.

Rok 2014	Przyczyny z winy pieszego	Liczba Zdarzen	Liczba Wypadkow	Liczba Zabitych	Liczba Rannych	Liczba Kolizji
ŚWIDNICA - OBSZAR MIEJSKI	Nieostrożne wejście na jezdnię: przed jadącym pojazdem	6	4	0	4	2
	Przekraczanie jezdni w miejscu niedozwolonym	3	1	0	1	2
	Wejście na jezdnię przy czerwonym świetle	1	0	0	0	1
ŚWIDNICA - OBSZAR WIEJSKI	Przekraczanie jezdni w miejscu niedozwolonym	1	0	0	0	1

Na terenie powiatu przeprowadzono analizę miejsc, w których doszło do wypadków drogowych z ofiarami śmiertelnymi na miejscu zdarzenia. Poniższy diagram przedstawia te miejsca z dokładnością do hektometra.



Z powyższego wynika, że najwięcej wypadków dochodzi na drogach krajowych i wojewódzkich gdzie odbywa się wzmożony ruch kołowy.

Na terenie miasta najczęściej zdarzeń drogowych odnotowano

Rok 2014		Liczba Zdarzen	Liczba Wypadkow	Liczba Zabitych	Liczba Rannych	Liczba Kolizji
ŚWIDNICA - OBSZAR MIEJSKI	ESPERANTYSTÓW	42	3	1	2	39
	LUDWIKA ZAMENHOFA	38	4	0	6	34
	WESTERPLATTE	38	2	0	2	36
	WAŁBRZYSKA	34	2	0	2	32
	WROCŁAWSKA	33	3	0	3	30
	OFIAR OŚWIĘCIMSKICH	20	1	0	1	19
	KOMUNARDÓW	19	1	0	1	18
	MIKOŁAJA KOPERNIKA	17	3	0	3	14
	STEFANA ŻEROMSKIEGO	17	1	0	1	16
	PLAC GRUNWALDZKI	16	0	0	0	16
	WALERIANA ŁUKASIŃSKIEGO	16	1	0	1	15
	WŁADYSŁAWA SIKORSKIEGO	16	2	0	8	14
	ALEJA NIEPODLEGŁOŚCI	13	0	0	0	13
	DŁUGA	11	2	0	2	9
	SZARYCH SZEREGÓW	11	2	0	2	9
WODNA	11	3	1	2	8	

Z przeprowadzonych analiz wynika, że istotny wpływ na bezpieczeństwo w ruchu drogowym mają nietrzeźwi uczestnicy ruchu drogowego. Pomimo ich systematycznej eliminacji z ruchu drogowego odnotowujemy wysoką liczbę osób zatrzymanych do tego przestępstwa.

W roku 2014 funkcjonariusze Policji świdnickiej odnotowali mniejszą ilość zatrzymanych nietrzeźwych kierujących pojazdami po drogach miasta i gminy Świdnica o 101. Pomimo tego na drogach gminy miejskiej i wiejskiej Świdnica poruszało się ponad 1/3 nietrzeźwych kierujących z całego powiatu.

JEDNOSTKA	"GU" - NIETRZEŻWI KIERUJĄCY			
	2013	2014	RÓŻN	DYN.
ŚWIDNICA	232	131	-101	56,47%
ŚWIEBODZICE	92	37	-55	40,22%
STRZEGOM	146	72	-74	49,32%
ŻARÓW	54	31	-23	57,41%
JAWORZYNA ŚL.	53	18	-35	33,96%
MARCINOWICE	23	16	-7	69,57%
DOBROMIERZ	29	19	-10	65,52%
POWIAT	629	324	-305	51,51%



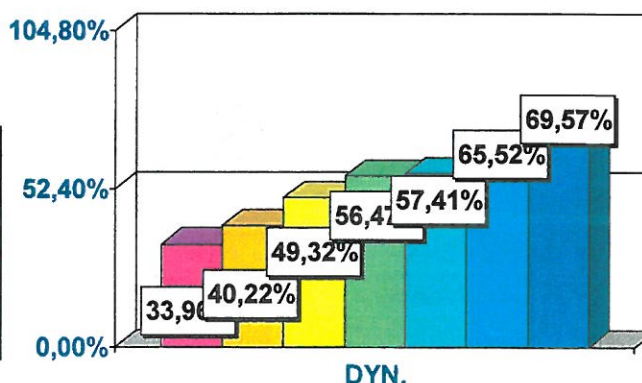
NIETRZEŻWI KIERUJĄCY (Ogółem GU)



Dynamika zatrzymań w powiecie wyniosła 51,51 %

■ JAWORZYNA ŚL. ■ ŚWIEBODZICE ■ STRZEGOM
■ ŚWIDNICA ■ ŻARÓW ■ DOBROMIERZ
■ MARCINOWICE

JEDNOSTKA	"GU" - NIETRZEŻWI KIERUJĄCY			
	2013	2014	RÓŻN	DYN.
ŚWIDNICA	232	131	-101	56,47%
ŚWIEBODZICE	92	37	-55	40,22%
STRZEGOM	146	72	-74	49,32%
ŻARÓW	54	31	-23	57,41%
JAWORZYNA ŚL.	53	18	-35	33,96%
MARCINOWICE	23	16	-7	69,57%
DOBROMIERZ	29	19	-10	65,52%
POWIAT	629	324	-305	51,51%



(ŹRÓDŁO: BIULETYN KSIP)

Dynamikę zatrzymań nietrzeźwych uczestników ruchu drogowego przedstawia powyższy wykres. Dla miasta i gminy Świdnica dynamika w roku 2014 wyniosła 56,47%.

Kierownictwo Komendy, mając świadomość zagrożeń jakie stwarzają nietrzeźwi uczestnicy ruchu drogowego kierując funkcjonariuszy (zwłaszcza z powiększonego Wydziału Ruchu Drogowego) do służby jako priorytetowe zadanie zlecają wykluczanie z ruchu kołowego osób prowadzących pojazdy pod wpływem alkoholu lub środków odurzających.

Godne podkreślenia

Odnalezienie zaginionego chłopca.

W dniu 18 września 2014 roku na terenie Wałbrzycha zaginął 4 letni chłopiec.

Komendant Wojewódzkiej Policji we Wrocławiu zarządził przeprowadzenie akcji poszukiwawczej. Brało w niej udział łącznie 300 policjantów, strażaków i członków GOPR, wśród których była grupa 100 funkcjonariuszy Komendy Powiatowej Policji w Świdnicy. Zadaniem świdnickich policjantów było przeszukanie okolic rzeki Pełcznicy, gdzie chłopiec mógł przebywać.

W trakcie realizowanych zadań chłopca odnalazł funkcjonariusz Wydziału Prewencji KPP w Świdnicy **sierż. sztab. Ireneusz Soński**, zaopiekował się nim i natychmiast poinformował przełożonych o odnalezieniu malca.

Po udzieleniu niezbędnej opieki i pomocy chłopca przekazano rodzinie, a funkcjonariusz został wyróżniony przez Komendanta Wojewódzkiego Policji we Wrocławiu nagrodą pieniężną.

Poprzez swoją wzorową realizacją obowiązków i zadań funkcjonariusz dał przykład młodszym kolegom, jak powinna być wypełniana misja policjanta.

Wyk. 2 egz.

1 egz. – Urząd Miejski w Świdnicy

1 egz. – KPP Świdnica

Opr. AM/PS

KOMENDANT POWIATOWY POLICJI

w Świdnicy

[Podpis]
insp. Krzysztof Niziołek

